

UVMS

사용자 매뉴얼

- ※ 본 사용자 매뉴얼의 내용은 저작권과 컴퓨터 프로그램 법으로 보호되어 있습니다.
- ※ 성능 향상을 위해서 기능 또는 세부사항은 사전 예고 없이 변경될 수 있습니다.

1st Edition : 2020. 01

감사합니다!

시스템을 사용하기 전에 사용자 매뉴얼을 읽어보시기 바랍니다.

목차

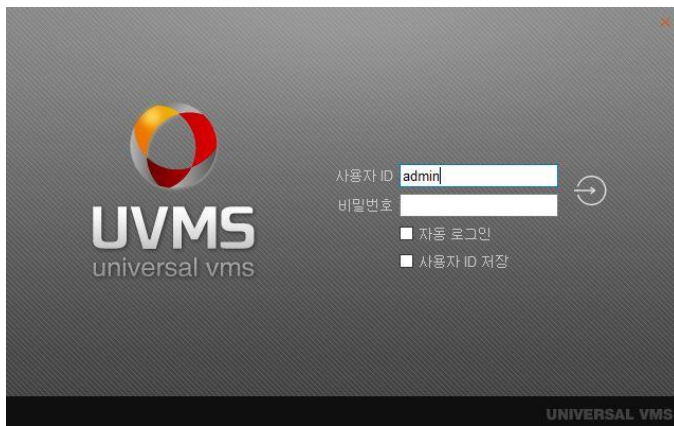
1. UVMS	2
1.1 로그인	2
1.2 SPLASH	2
1.3 메인 레이아웃	3
1.4 상단 패널	4
1.5 왼쪽 패널	5
1.6 오른쪽 패널	6
1.7 하단 패널	6
2. 등록	7
2.1 장비 목록	7
2.2 즐겨찾기	9
3. 라이브	11
3.1 라이브	11
3.2 디스플레이	11
3.3 플레이백	14
3.4 파노라마	17
3.5 PTZ	19
3.6 멀티 윈도우	20
3.7 오른쪽 패널	21
4. 백업	24
4.1 백업	24
4.2 파일 백업	25
4.3 스케줄 백업	26
4.4 스케줄된 백업 목록	27
4.5 파일 비밀번호	28
4.6 스트리밍 (STREAMING) 백업	28
4.7 백업 플레이어	30
5. 설정	31
5.1 프로그램 설정	31
5.2 일반 설정	32
5.3 네트워크	33
5.4 디스플레이	33
5.5 상태	34
5.6 이벤트	35
5.7 사용자 계정 관리	35

[시스템 권장 사양]

권장 PC 사양 (64ch 이상)		Windows	macOS	Linux (ubuntu)
64ch ~ 128ch	OS	win10 64bit	10.12 (Sierra)	ubuntu 14.04 LTS ~
	CPU	8세대 i7-8700(3.2G)	"4세대 i5 2.5G ~ (MacBook Pro 15"")"	8세대 i7-8700(3.2G)
	Memory	32GB	32GB	32GB
	Video	"NVIDIA gtx 1060 ~ (Memory 3GB ~)"	"Radeon R9 M370X ~ (맥북 외장 Video 기준)"	"NVIDIA gtx 1060 ~ (Memory 3GB ~)"
	HDD	500GB~ 1TB	500GB~	500GB~ 1TB
	해상도	(4k) 3840x2160 ~	2880x1800 ~	(4k) 3840x2160 ~

1. UVMS

1.1 로그인



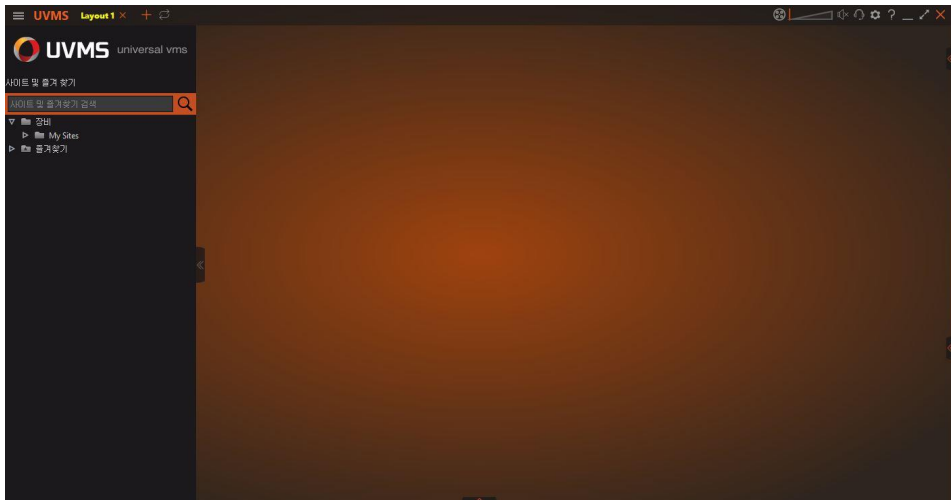
- 1) 로그인
 - 사용자 ID 및 비밀번호 입력 후 UVMS 접속
- 2) 사용자 ID
 - UVMS 사용자 ID 입력
- 3) 비밀번호
 - UVMS 사용자 비밀번호 입력
- 4) 자동 로그인
 - 체크 할 경우, 자동 로그인
- 5) 사용자 ID 저장
 - 체크 할 경우, 사용자 ID 저장

1.2 Splash



- 자동 로그인이 설정 되어 있는 경우 UVMS를 재시작 했을 때, splash 화면만 나타남

1.3 메인 레이아웃



메인 레이아웃은 상단 패널, 왼쪽 패널, 오른쪽 패널 그리고 하단 패널로 구성되어 있습니다.

1.3.1. 메인 레이아웃 메뉴

모든 채널 닫기	1) 모든 채널 닫기
선택한 사이트 닫기	- UVMS에 열려 있는 모든 채널 닫기
선택한 채널 닫기	2) 선택한 사이트 닫기
부가 기능	- UVMS에 열려 있는 사이트 중 선택한 사이트 닫기
화면 모드	3) 선택한 채널 닫기
영상 녹화 시작/종료	- UVMS에 열려 있는 채널 중 선택한 채널 닫기
썸네일 검색	4) 부가 기능
새 창 열기	- D-Zoom/PTZ/캡처/인쇄/원본영상녹화(MP4)/영상녹화(AVI)/열화상/환경센서
Live로 이동	5) 화면 모드
Playback으로 이동	- 1, 4, 5, 16분할 또는 전체 분할
파노라마 타입 보기	6) 영상 녹화 시작/종료
스트림 타입	- 채널 선택 후 '영상 녹화'를 클릭하면 MP4 또는 AVI 파일로 영상 저장 가능
텍스트 표시	7) 썸네일 검색
즐거찾기에 레이아웃 추가	- 특정 채널의 녹화 영상을 1시간, 2분, 4초 단위로 썸네일 이미지로 녹화 영상 검색 가능
	8) 새 창 열기
	- 새로운 UVMS 창 열기

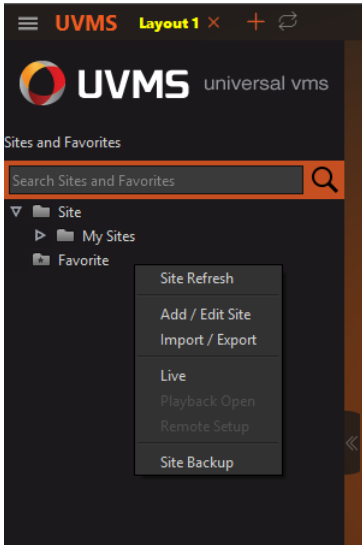
- 9) Live로 이동 / Playback으로 이동
 - 라이브 또는 녹화 영상 재생 모드로 이동
- 10) 파노라마 타입 보기
 - 채널을 선택하여 파노라마 타입으로 보기
- 11) 스트림 타입
 - 자동, 1st 스트림, 2nd 스트림 중 스트림 타입을 선택
- 12) 텍스트 표시
 - 표시할 텍스트를 선택
 - 장비 이름, 채널 제목, 채널 모드, 날짜/시간, 해상도, 하단 배경색
- 13) 즐겨찾기에 레이아웃 추가
 - 현재 레이아웃을 즐겨찾기에 추가

1.4 상단 패널



아이콘	이름	설명
	상단 메뉴 바	백업, 일반 설정 등
	UVMS 로고	
	레이아웃 탭	
	레이아웃 삭제	
	레이아웃 추가	
	탭 시퀀스	생성된 탭 시퀀스 동작
	음량 조절	UVMS 오디오 음량 조절
	오디오 끄/켄	
	양방향 오디오	양방향 오디오 끄/켄
	일반설정	
	도움말	버전 정보/UVMS 업데이트 또는 재설치
	최소화	
	전체 화면	
	닫기	

1.5 왼쪽 패널



아이콘	이름	설명
	UVMS 로고	
	장비 찾기	장비 또는 카메라 이름 입력 시 검색
	장비 목록	등록된 장비 목록
	즐거찾기	사용자 용도에 맞춰 생성한 레이아웃을 저장
	닫기/열기	왼쪽 패널 닫기/열기
	팝업 메뉴	자세한 내용은 '1.5.1 팝업 메뉴' 참조

1.5.1. 팝업 메뉴

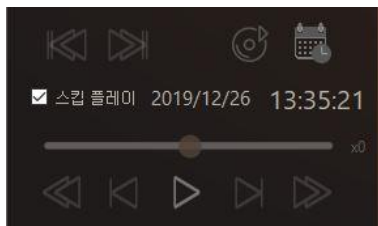
- 1) 새로고침: 장비 목록 새로고침
- 2) 장비 추가/편집: '장비 추가/편집' 창 열기
- 3) 가져오기/내보내기: 장비 리스트 정보 가져오기/내보내기
- 4) Live
 - 장비 목록 선택 후 라이브 시, 레이아웃에 전체 카메라 라이브 영상 생성
 - 장비 목록 내 선택한 카메라만 라이브 영상 생성
- 5) Playback 보기
 - 장비 목록 선택 후, Playback 보기 시, 장비 목록 내 전체 카메라 플레이백 영상 생성
 - 장비 목록 내 카메라 선택 후 Playback 보기 시, 선택한 카메라만 플레이백 영상 생성
- 6) 원격 설정
 - 웹상의 설정 페이지로 연결
 - ID 및 비밀번호 입력 후 접속
- 7) 장비 백업: 스케줄 백업 창 생성

1.6 오른쪽 패널



아이콘	이름	설명
	상태	장비 별 헬스상태 확인 가능
	로그	시스템 로그, 장비 로그, LPR 로그 등
	1 분할	1 분할 화면
	4 분할	4 분할 화면
	9 분할	9 분할 화면
	16 분할	16 분할 화면
	전체	전체 분할 화면
	채널 전/후	전/후 채널로 넘어감
	전체화면	전체화면으로 보기
	시퀀스	채널 분할에 따른 시퀀스
	되돌리기	이전 모드로 되돌리기

1.7 하단 패널



아이콘	이름
	배속
	백업 플레이어
	캘린더
	스킵 플레이
	날짜 및 시간
	배속 컨트롤
	플레이백 컨트롤

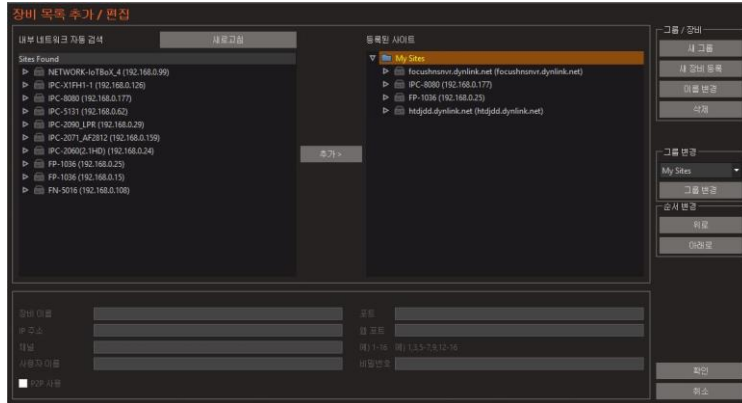


이름	설명
줌	확대/축소
포커스	+ / -
아이리스	+ / -
속도	기본, 느리게, 빠르게
프리셋	프리셋 설정 및 이동 (1~199)
Guard Tour	설정된 프리셋들로 차례대로 이동
실시간	실시간 화면으로 이동
사이트 단위 재생 동기화	같은 사이트의 모든 채널을 동기화함
미리보기	채널 이미지 미리보기
PTZ	PTZ 패널 끄/켄

2. 등록

2.1 장비 목록

2.1.1. 장비 추가/편집



1) 장비 검색 기능

- 네트워크로 연결되어 있는 모든 장비를 자동으로 검색
- 새로고침 선택 시 다시 검색 및 정렬

2) 장비 추가 기능

- 연결되어 있는 장비 선택
- '추가' 클릭 시 장비 추가
- 장비 목록에 추가된 장비는 하단에 정보 표시

3) 장비 편집 기능

- 하단 정보 선택 시 수정 가능
- 사용자가 채널 수를 수정하면, 사용자가 설정한 채널 만큼만 표시됨
- 수정 후 '확인' 버튼 선택 시 수정 완료

4) 장비 추가 기능 순서

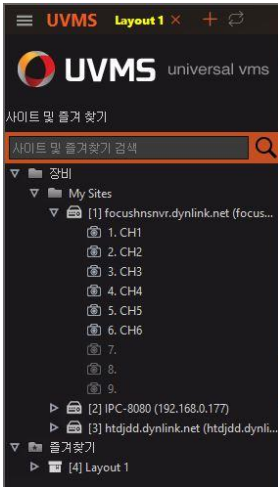
- 장비 선택 → '추가' 버튼 선택 시 팝업 창 생성 → 팝업 창 확인 시 장비 목록에 장비 등록

2.1.2. 장비 추가/편집



- 1) 새 그룹
 - 새 그룹 추가
- 2) 새 장비 등록
 - 새로운 장비를 수동으로 등록
- 3) 검증
 - IP, 포트, 사용자 ID, 비밀번호가 정확하다면, '검증' 클릭 시 장비의 정보가 하단에 나타남
- 4) 이름 변경
 - 그룹 또는 장비 이름 변경
- 5) 삭제
 - 그룹 또는 장비 삭제
- 6) 그룹 변경
 - 그룹을 변경하거나 장비를 다른 그룹으로 이동
- 7) 순서변경: 위로
 - 리스트 상 장비 이름을 위로 순서 변경
- 8) 순서변경: 아래로
 - 리스트 상 장비 이름을 아래로 순서 변경

2.1.3. 장비 목록



1) 장비 목록

- 장비 추가/편집 완료 시 장비 목록이 나타남

2) 레이아웃 열기 (장비)

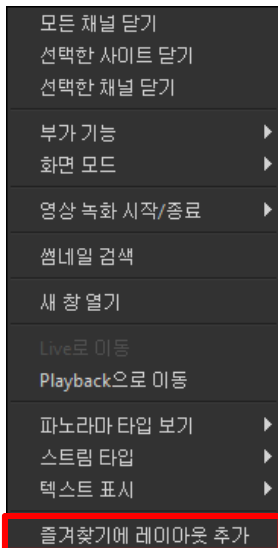
- 장비를 화면에 드래그 시 장비에 포함된 전체 카메라 채널이 모두 화면에 표시됨

3) 레이아웃 열기 (카메라)

- Ctrl+왼쪽 마우스 클릭 또는 Shift+왼쪽 마우스 클릭 후 드래그 시 선택한 카메라의 채널이 화면에 표시됨

2.2 즐겨찾기

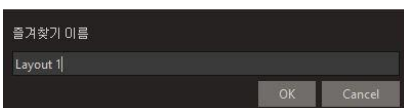
2.2.1. 즐겨찾기



1) 현재 화면을 즐겨찾기에 추가

2) 레이아웃 배치 후 화면에 오른쪽 마우스 클릭 시, '즐거찾기에 레이아웃 추가'를 클릭하여 즐겨찾기 생성 가능

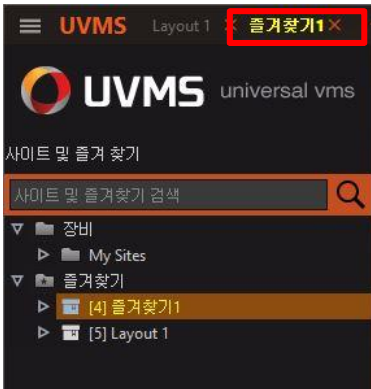
2.2.2. 즐겨찾기 추가



1) '즐거찾기에 레이아웃 추가' 선택 시, 즐겨찾기 이름 설정 팝업 창 생성

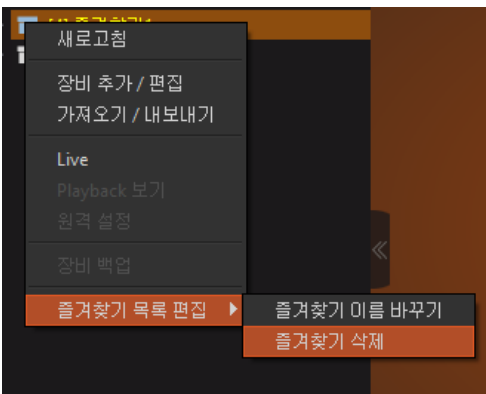
2) 이름 입력 시, 왼쪽 패널에 즐겨찾기 생성

2.2.3. 즐겨찾기 열기



- 1) 생성된 즐겨찾기를 드래그하면, 즐겨찾기 이름으로 된 새로운 레이아웃이 생성됨
- 2) 즐겨찾기 창이 열려 있는 경우 현재 상태에서 다른 채널을 추가할 수도 있으며, 배치 변경도 가능

2.2.4. 즐겨찾기 삭제

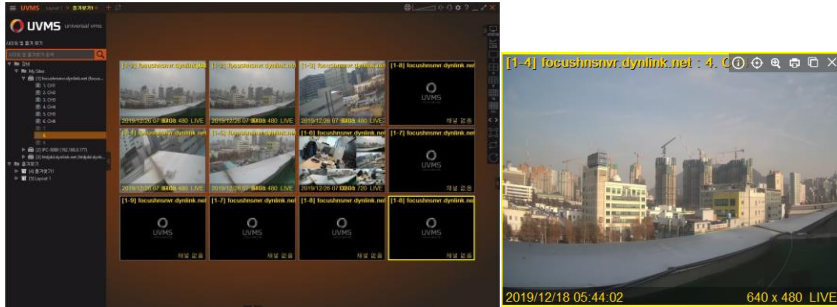


- 1) 삭제하려는 즐겨찾기의 이름 위에서 오른쪽 마우스 클릭 후, '즐거찾기 목록 편집' → '즐거찾기 삭제'를 클릭하면 즐겨찾기가 삭제됨

※ 즐겨찾기의 이름을 변경하기를 원하는 경우에는 '즐거찾기 이름 바꾸기'를 선택하면 이름을 변경할 수 있음

3. 라이브

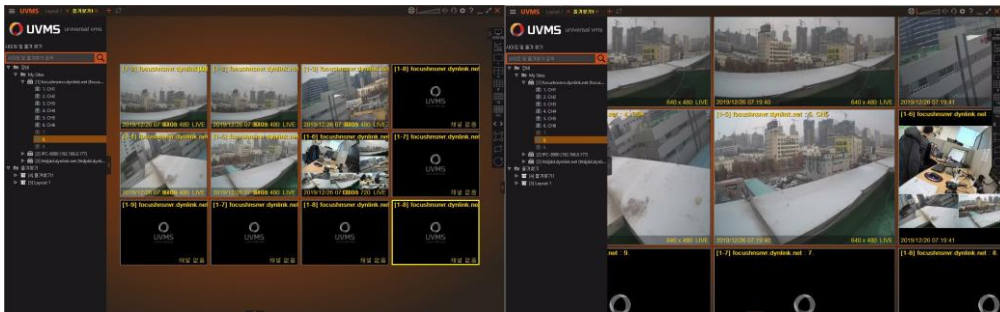
3.1 라이브



아이콘	이름	설명
	정보	채널 정보
	PTZ	8방향 확대/축소
	D-Zoom	마우스 휠 조정으로 영상 확대/축소
	프린트	현재 채널 인쇄
	캡처	현재 채널 캡처
	닫기	채널 닫기
	선택	선택된 채널은 노란색 테두리로 변함 Ctrl+마우스 드래그 시 다중 채널 선택 가능
	채널 정보	현재 채널 상태, PTZ, D-zoom, 날짜/시간 및 해상도 표시
	드롭다운 메뉴	표시된 채널의 화면이 작은 경우, 상단 메뉴는 드롭다운 형식으로 표시

3.2 디스플레이

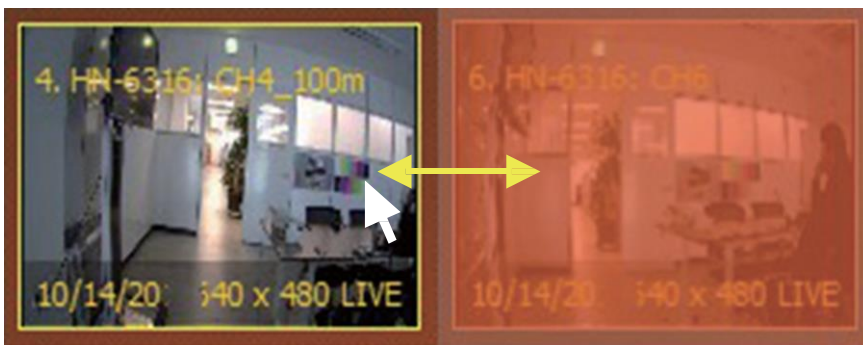
3.2.1. 줌(Zoom)



- 1) 마우스 휠 동작으로 확대/축소
 - 마우스 휠을 상하로 조작 시 확대/축소 됨

- 화면이 확대되면, 화면은 서브 스트림에서 메인 스트림으로 변경
- 확대된 화면에서 화면을 클릭 후 드래그 시 확대된 상대로 화면 이동
- UVMS 바탕화면을 더블 클릭 시, 화면은 재정렬 됨

3.2.2. Free



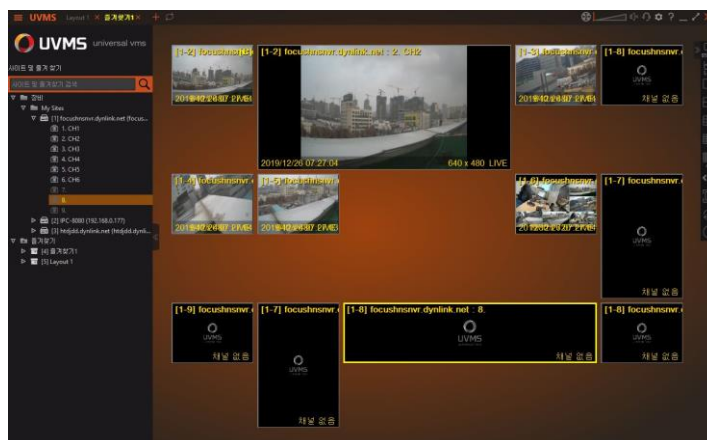
1) 채널 교체

- 두 개의 채널을 서로 교체 가능
- 드래그하여 놓은 채널과 교체



2) 채널 크기 조정

- 마우스를 모서리로 이동 시 마우스 커서 모양이 변경되며, 화면 크기 조정 가능



3) 화면 레이아웃 자유 배치

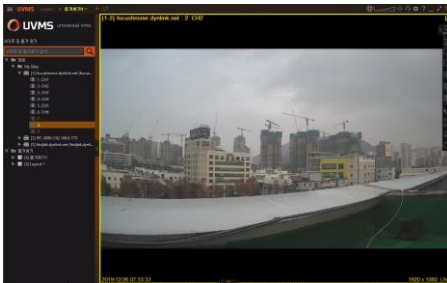
- 사용자가 원하는 크기 및 위치로 채널을 자유롭게 이동 가능
- 표준 분할 화면이 기본으로 설정되어 있음

4) 디스플레이

- 마우스 드래그 시 다중 채널 선택 가능
- Ctrl + 마우스 왼쪽 버튼 클릭 시 다중 채널 선택 가능
- 마우스 휠 조정으로 화면 확대/축소 가능
- 채널 더블 클릭 시 전체 화면으로 변경

3.2.3. 분할 화면 모드

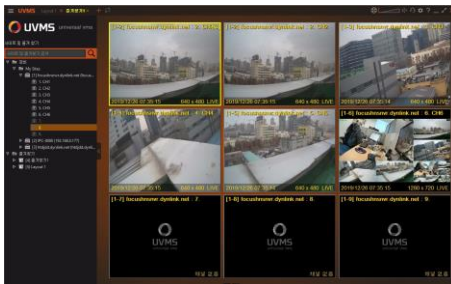
1) 1 분할 화면 모드



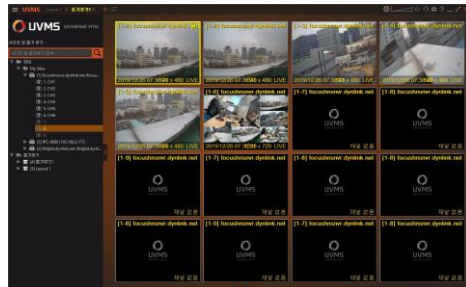
2) 4 분할 화면 모드



3) 9 분할 화면 모드

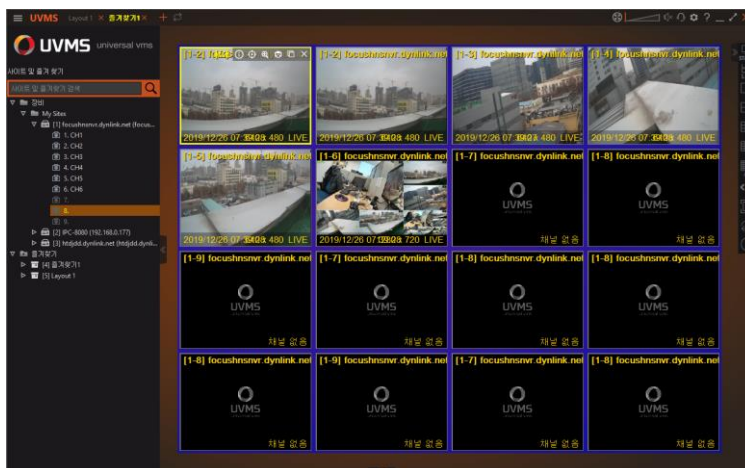


4) 16 분할 화면 모드



- 전체 보기: 현재 레이아웃에 있는 모든 채널을 자동 정렬

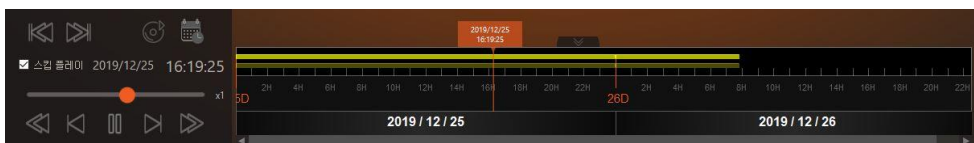
3.2.4. 그룹



- 1) 다수의 장비가 화면에 나타나 있는 경우, 사용자는 마우스 왼쪽 버튼을 2~3초간 누르면 같은 장비의 채널을 구별 가능. 채널 경계선이 파란색으로 변경됨

3.3 플레이백

3.3.1. 플레이백 추가기능



- 1) 날짜/시간
 - 선택된 영상의 플레이백 날짜/시간 표시
 - 녹화 데이터가 없는 경우, 라이브 날짜/시간이 표시됨
- 2) 플레이백 조절
 - x(-64) 역배속 ~ x64 배속 가능
 - 프레임을 넘겨가며 플레이백 가능(스킵 플레이)
 - 속도 조절 버튼으로 플레이백 속도 조절 가능
 - 녹화 영상의 맨 처음/끝 구간으로 이동 가능
- 3) 표시
 - 현재 선택된 채널의 날짜와 시간이 기본으로 표시 됨

※ Tip

1. 전체 채널 같은 시간 플레이백 보기
: 채널 선택 → 플레이백 → 사이트 단위 재생 동기화

2. 전체 채널 실시간 보기

: 채널 선택 → 실시간 → 사이트 단위 재생 동기화

4) 실시간

- 실시간 보기로 현재 시간으로 이동

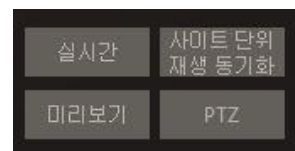
5) 사이트 단위 재생 동기화

- 컴: 전 채널을 동기화 시킴 (동시에 모든 채널 조절)

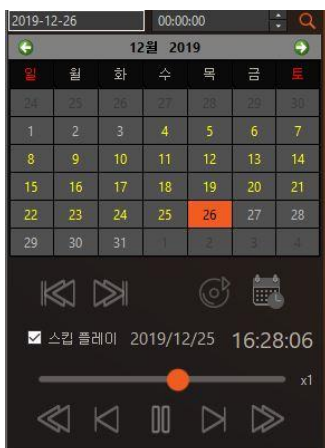
- 끄: 선택된 채널만 조절 가능

6) PTZ

- PTZ 패널 끄/컴



3.3.2. 플레이백



1) 달력

- 녹화 영상이 있는 날짜는 노란색으로 표시

- 날짜와 시간 선택 후 검색 버튼 클릭

- 달력 아이콘 선택 시: 달력 끄/컴

2) 이동

- 원하는 시간대로 플레이백 이동

- 달력에서 원하는 날짜 선택 후 이동하려는 시간대 입력, 검색 아이콘 선택 시 녹화 영상 검색

3) 시간 표시줄



- 녹화 영상이 있는 경우 표시

- 주황색: 연속 녹화

- 초록색: 알람 녹화, 이벤트 녹화

- 빨간색: 긴급 녹화

- 특정 시간 선택 시, 선택된 날짜/시간 녹화 영상 재생

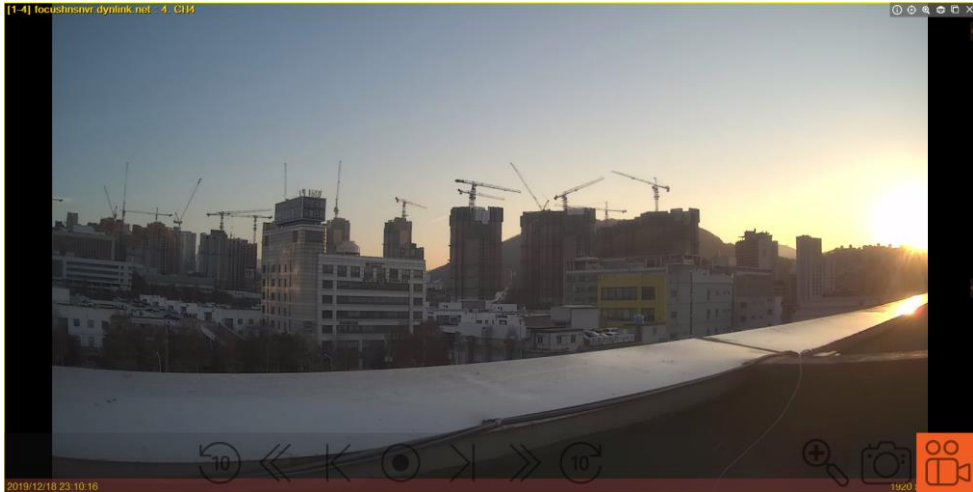
4) 시간 표시줄 확대/축소

- 시간표시줄 위에서 마우스 휠 조정 시, 일(day)에서 초(s)단위 까지 표시
- 마우스로 드래그 시 스크롤바 이동

5) 스냅샷

- 버튼 선택 시 스냅샷 끄/켄

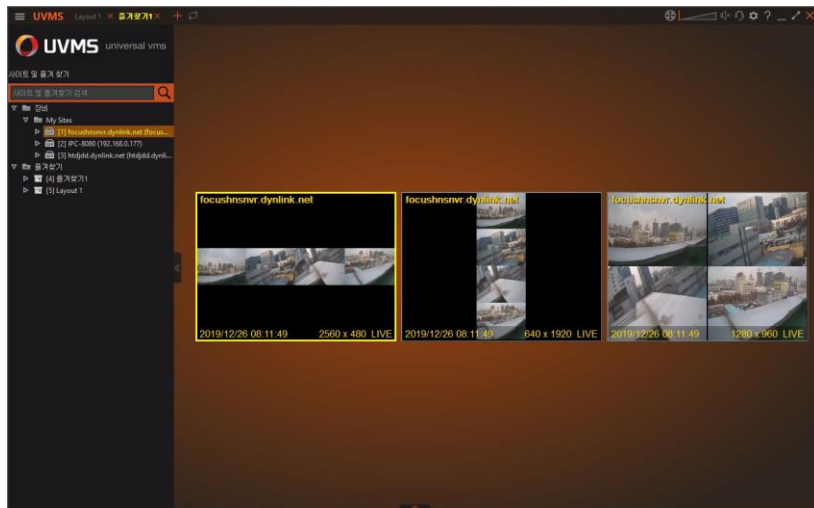
3.3.3. 플레이백 아이콘



아이콘	이름	설명
⏪ ⏩	되감기 / 빨리감기	
⏮ ⏭	이전 프레임 / 다음 프레임	
⏸ ▶	일시정지 / 재생	
⏮ 10 ⏭ 10	10 초 넘기기	10초 단위로 프레임 넘기기
🔍	Zoom	아이콘 클릭 후 마우스 휠을 조정하여 화면 확대/축소 원본 화면은 오른쪽 아래에 표시됨
📷	캡처	현재 화면 캡처
📹	녹화	녹화 아이콘 클릭 시, 오른쪽 아래에 '녹화중' 표시됨 아이콘 더블 클릭 시, 녹화 데이터는 MP4 파일 형식으로 저장됨

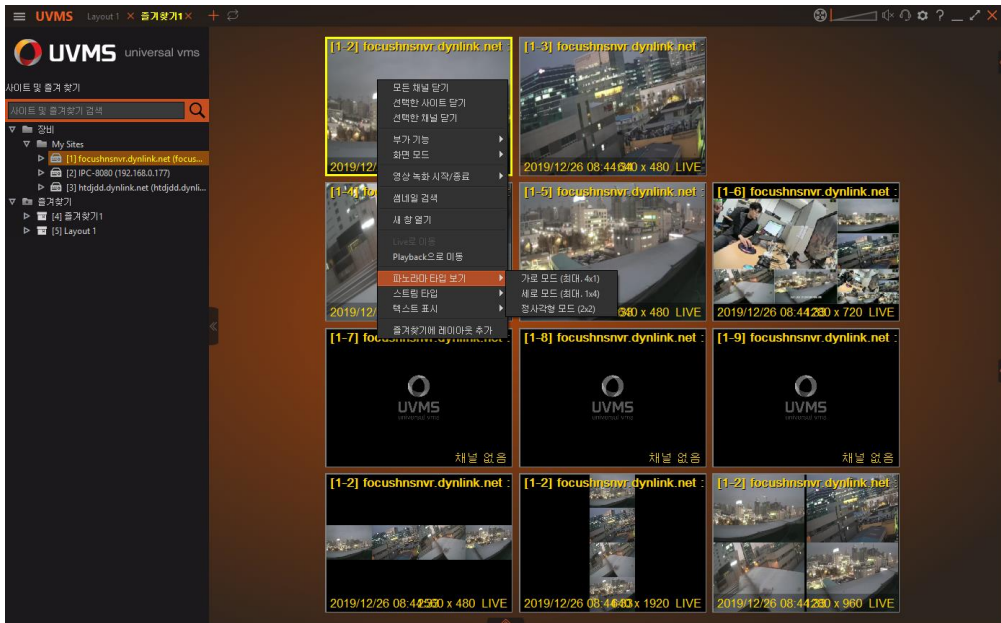
3.4 파노라마

3.4.1. 파노라마



- 1) 첫 번째 선택한 카메라를 기준으로 시간 표시
- 2) 해상도는 모든 카메라의 해상도를 합쳐서 표시
- 3) 가로모드, 세로모드, 정사각형모드의 3가지 종류 존재
- 4) 파노라마 추가
 - Ctrl+마우스 왼쪽 버튼 클릭으로 원하는 4개의 채널 선택
 - 채널 선택 후, 마우스 오른쪽 버튼 클릭 시 메뉴 목록이 팝업 되며 '파노라마 타입 추가' 선택하여 파노라마 모드 선택

3.4.2. 파노라마 타입

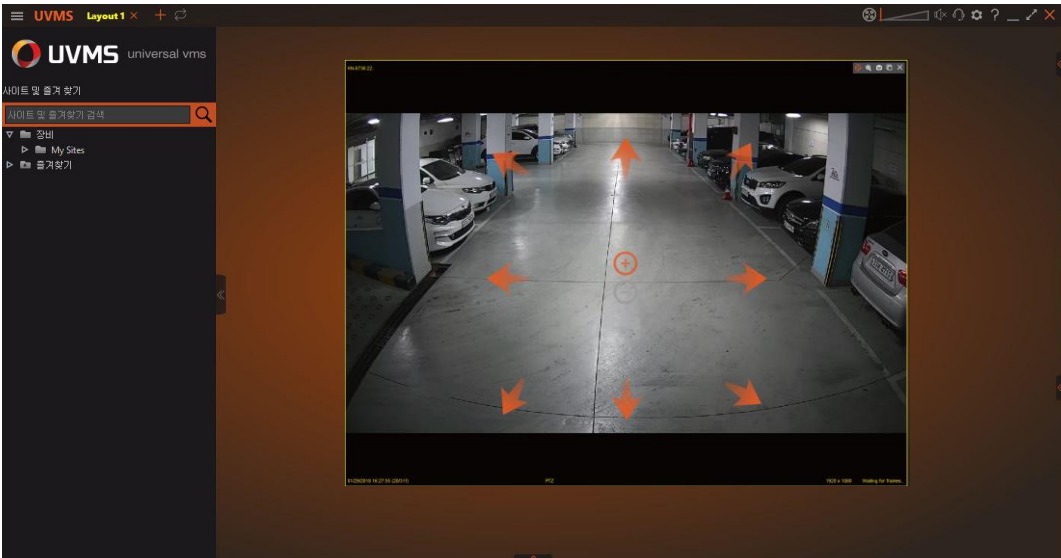


- 1) 3가지 파노라마 타입: 가로모드/세로모드/정사각형 모드
- 2) 최대 4개 채널 까지 선택 가능

가로 모드	세로 모드	정사각형 모드
최대 4x1	최대 1x4	최대 4x4

3.5 PTZ

3.5.1. PTZ



- 1) PTZ 모드로 변경
 - PTZ 아이콘 선택 시, 상단 메뉴에 주황색으로 색이 들어오며 PTZ 모드로 변경
- 2) PTZ 이동
 - 이동하려는 방향으로 마우스 이동 시 해당 방향에 색이 들어오며, 클릭 시 PTZ 화면 이동
- 3) PTZ 속도
 - 이동하려는 방향으로 마우스 이동 후 드래그 시 이동속도가 빨라지며, 화살표의 모양 변화됨

3.5.2. PTZ 패널

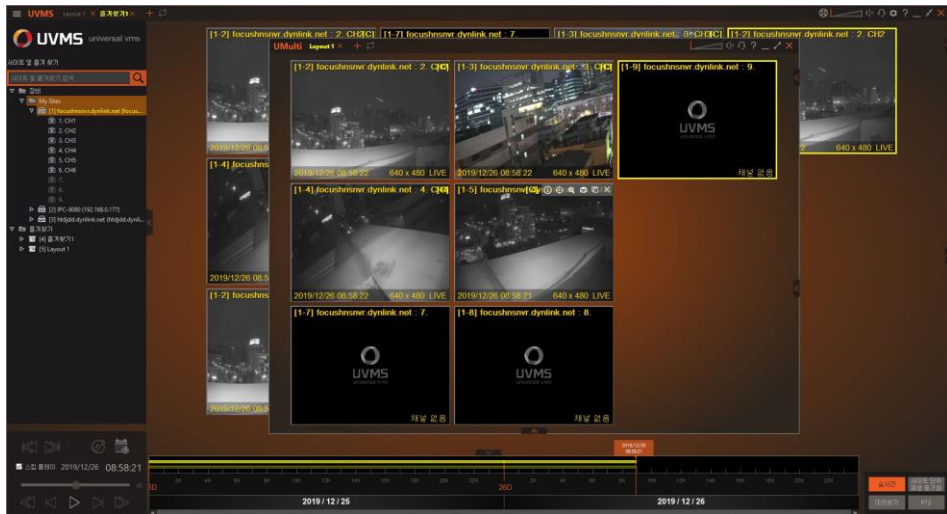


- 1)PTZ
 - 하단 패널의 PTZ 선택 시 PTZ 끄/켄
- 2)Zoom (줌)
 - PTZ 줌 확대/축소out
- 3)초점



- PTZ 초점 조절
- 4) 아이리스
- PTZ 아이리스 조절 (빛 조절)
- 5) 속도
- PTZ 속도 설정 (느리게, 보통, 빠르게)

3.6 멀티 윈도우



- 1) 멀티 윈도우를 이용하여 다중으로 관제 가능
- 2) 마우스 오른쪽 클릭 → 메뉴 → '새 창 열기'
- 3) 1개의 멀티 윈도우 생성, 최대 64채널 지원

3.7 오른쪽 패널



3.7.1. 장비 상태



- 1) 장비 상태
 - UVMS에 연결된 모든 장비의 상태를 표시
- 2) 장비이름
 - 사이트 이름 또는 장비 이름
- 3) 카메라
 - 카메라의 연결 상태 확인

아이콘	설명
	비디오 입력
	비디오 없음 또는 비디오 로스
	모션 입력

- 4) 릴레이
 - 연결된 장비 릴레이 상태

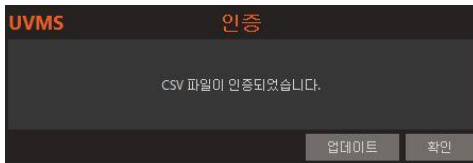
아이콘	설명
	연결된 릴레이
	작동중인 릴레이

- 5) REC
- 6) 날짜/시간
 - 각 장비의 날짜/시간
- 7) HDD
 - 총 용량, 사용 가능 용량, 하드디스크 온도

3.7.2. UVMS 로그



- 1) UVMS 로그
 - UVMS 로그 정보 표시
 - 사용자, 날짜/시간 별로 검색 가능
- 2) 날짜/시간
 - 검색할 날짜 및 시간 선택
- 3) 검색
 - 선택한 날짜 및 시간의 로그 표시
- 4) CSV & hmac 내보내기
 - 검색한 로그기록을 CSV와 hmac 파일로 내보내기
- 5) CSV & hmac 인증



- 컴퓨터에 저장된 CSV와 hmac 파일이 원본 파일임을 인증
- CSV와 hmac 파일이 임의적으로 수정이 되지 않은 원본일 경우, 원본 인증 창이 나타남

3.7.3. 장비 로그



- 1) 장비 로그
 - 장비에 등록된 로그 검색

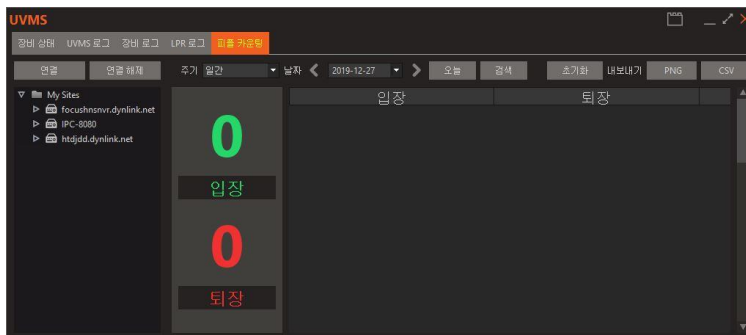
- 목록 더블 클릭 시 스냅샷이 나오며, 녹화 영상 재생 가능
- 2) 장비 이름
 - 검색할 장비 선택
- 3) 장비 로그
 - 검색할 로그 종류 선택
- 4) 날짜/시간
 - 검색할 날짜 및 시간 선택
- 5) 검색
 - 해당 조건 검색

3.7.4. LPR 로그



- 1) LPR이 등록된 장비의 경우, LPR 로그 검색이 가능
- 2) 장비 선택, 시간 설정 등과 특정 차량번호를 입력하여 로그 검색 가능
- 3) 우측 스틸샷 화면의 하단 재생 아이콘을 눌러 영상 보기 가능
- 4) 실제 등록차량의 차량번호를 로그로 남길 수 있으며, CSV 파일로 내보내기 가능

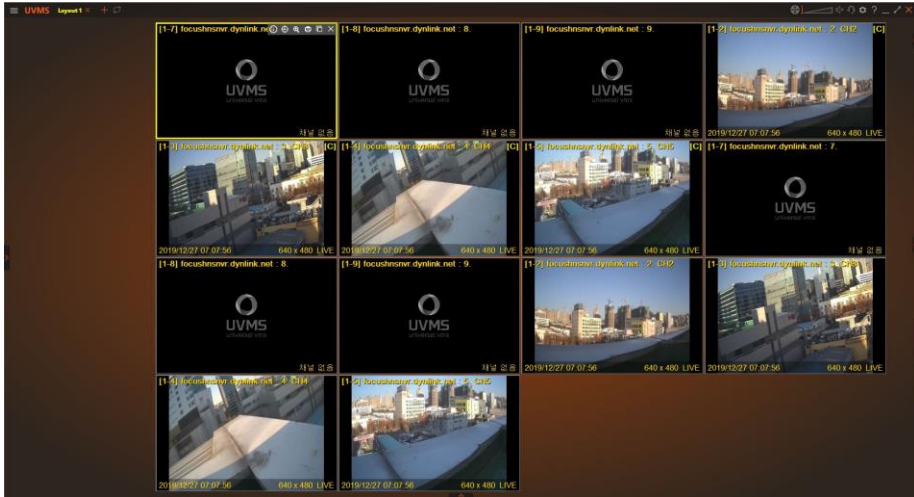
3.7.5. 피플카운팅



- 1) 피플카운팅 카메라가 연결되어 있는 경우 피플카운팅 로그 검색 가능
- 2) 일간, 주간, 월간, 연간 단위로 피플카운팅 로그 검색 가능

- 3) 피플카운팅 로그를 PNG 또는 CSV 파일로 내보내기 가능

3.7.6. 전체화면

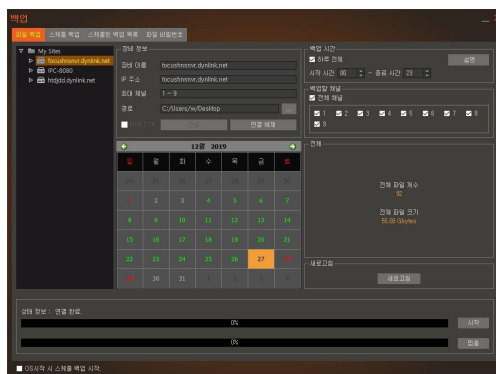


- 1) 화면을 전체 화면으로 변경
- 2) 전체 화면의 경우, 채널만 화면에 딱 차게 나타남 (패널도 숨겨짐)

4. 백업

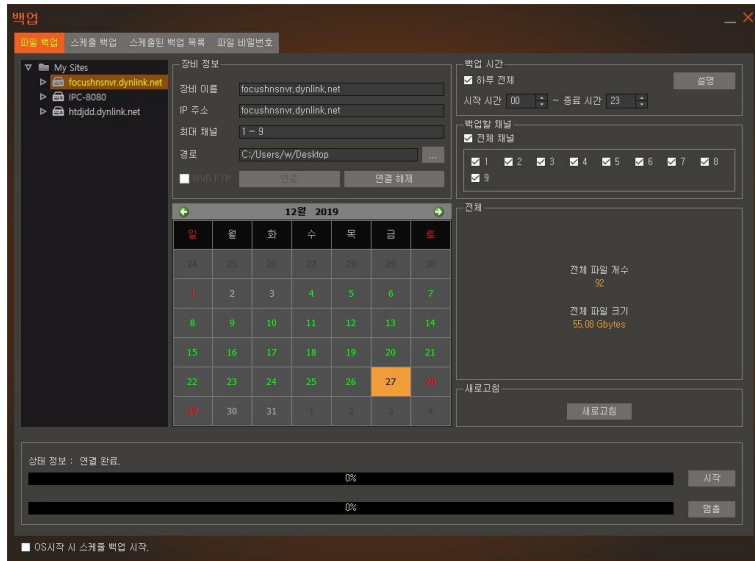
4.1 백업

4.1.1. 백업 윈도우 열기



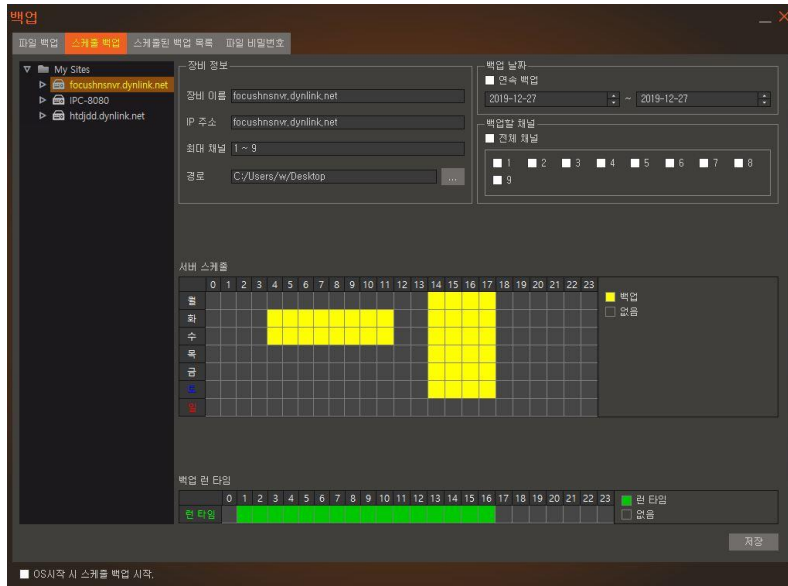
- 1) 백업 윈도우 열기
 - UVMS 탐메뉴에서 (☰), '백업'을 또는 장비 목록에서 마우스 우클릭 메뉴 중 '장비 백업' 클릭 시 백업 윈도우가 나타남

4.2 파일 백업



- 1) 파일 백업
 - 저장 경로로 녹화 파일을 백업
- 2) 백업 시간
 - 백업할 시간 선택
 - '하루 전체' 선택 시 모든 시간이 선택됨 (24시간)
- 3) 달력
 - 녹화 데이터가 있는 날짜는 초록색으로 표시됨
 - 백업할 날짜 선택
- 4) 전체
 - 전체 파일 개수 및 전체 파일 크기 정보가 표시됨
- 5) 새로고침
 - 파일 백업의 상태를 새로 고침
- 6) 상태 정보
 - 백업이 시작된 후 다운로드 상태와 정보를 나타냄

4.3 스케줄 백업



- 1) 장비 리스트
 - UVMS에 등록된 장비 리스트가 표시됨
- 2) 장비 정보
 - 현재 장비의 정보가 나타남
 - 파일 저장 경로는 수정할 수 있음
- 3) 백업할 채널
 - 전체 채널: 전체 채널 선택
 - 백업할 채널을 선택할 수 있음
- 4) 백업 날짜
 - 백업할 날짜 선택
 - '연속 백업' 선택 시, 설정한 날짜 기준으로 연속적으로 백업
- 5) 서버 스케줄 설정
 - 백업 할 날짜와 시간 선택
 - 백업할 구간은 드래그 또는 클릭으로 설정 가능하며, 선택된 구간은 노란색으로 표시
- 6) 백업 런 타임
 - PC에서 백업이 진행될 시간 설정
 - 백업 런 타임은 드래그 또는 클릭으로 설정 가능하며, 선택된 구간은 초록색으로 표시

(*백업 런타임 기간 동안 반드시 백업 프로그램이 실행되어 있어야 함.)

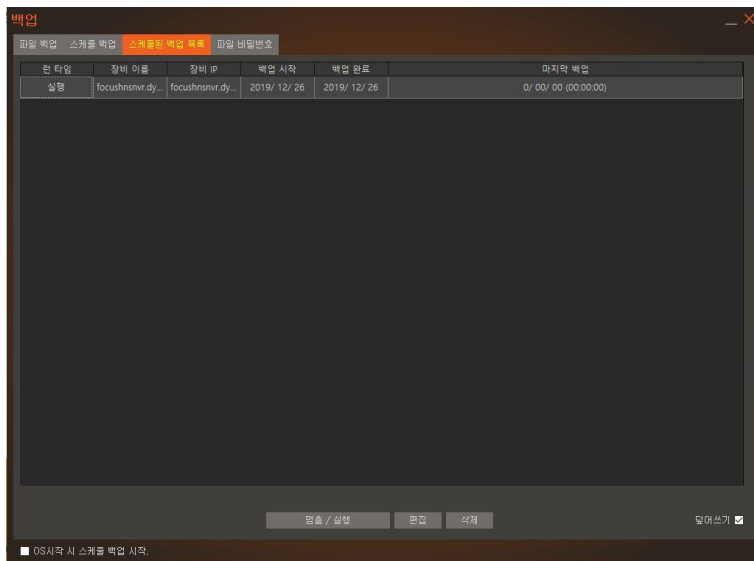
7) 저장

- 백업 설정 완료 후 '저장'을 클릭하면, '스케줄된 백업 목록' 탭으로 넘어가며 백업 설정 데이터가 저장
- '저장'을 누름과 동시에 백업 시작

8) OS시작 시 스케줄 백업 시작

- OS 시작 시 백업 시작 끄/켄

4.4 스케줄된 백업 목록



1) 스케줄된 백업 목록

- 저장된 스케줄 백업이 목록 형태로 저장되며 표시됨
- 스케줄 백업이 설정되면, 사용자의 백업 목록의 상태를 확인할 수 있음
- 목록을 더블 클릭하면 저장 경로가 열림

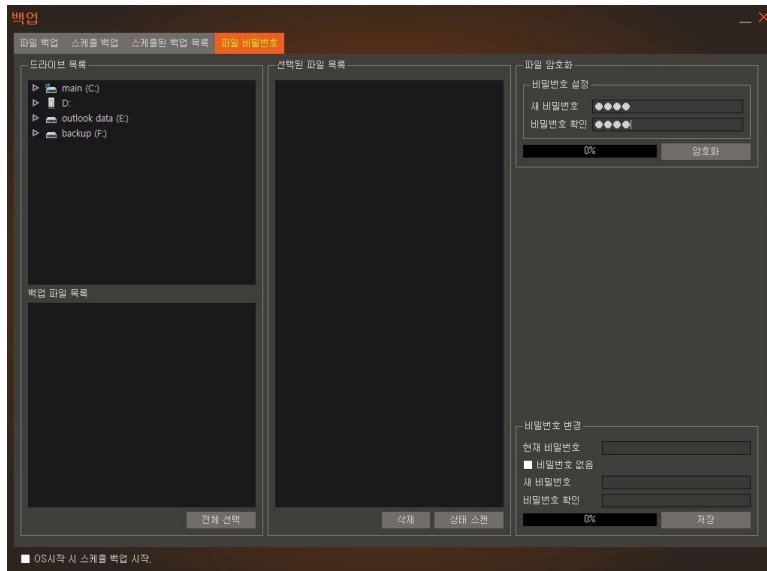
2) 백업 멈춤/실행

- 백업 동작 상태 (멈춤/실행) 설정
- 아이콘과 텍스트로 표시

3) 스케줄 삭제

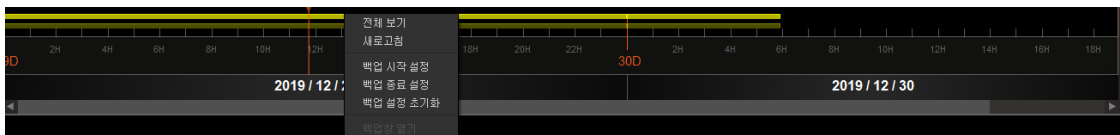
- 저장되어 있는 목록 삭제

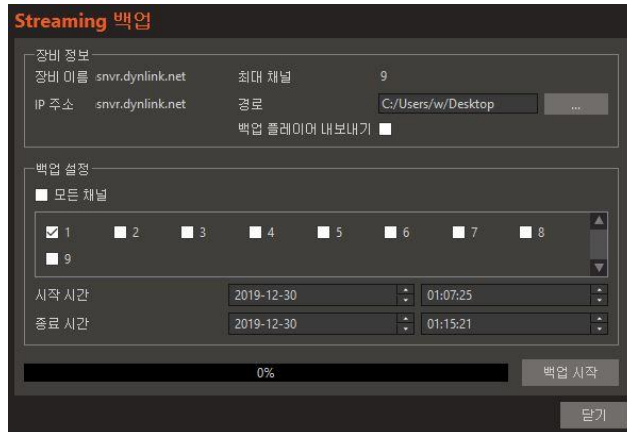
4.5 파일 비밀번호



- 1) 백업 파일 목록
 - 백업된 파일의 리스트 표시
- 2) 선택된 파일 목록
 - 암호화할 파일을 선택하면 '선택한 파일 목록'에 표시됨
 - '상태 스캔'은 현재 파일의 상태를 보여줌
- 3) 파일 암호화
 - PC에 저장된 백업파일에 비밀번호를 설정 (*복수파일 가능)
- 4) 비밀번호 변경
 - 비밀번호를 제거 또는 변경 가능

4.6 스트리밍 (Streaming) 백업





- 1) 스트리밍 백업
 - 시작시간과 종료시간을 설정하면, 스트리밍 백업 메뉴가 자동으로 나타남
- 2) 백업 설정
 - 현재 마우스가 위치해 있는 곳에 '시작지점'과 '종료지점'을 지정
 - 날짜와 시간이 자동으로 입력됨
 - 또는 마우스 우클릭-드래그로 범위 지정 (*짧은 시간 백업 시 사용 권장)
- 3) 백업 설정 초기화
 - 백업 설정을 초기화
- 4) 장비 정보
 - 현재 장비의 정보를 나타냄
 - 저장 경로를 지정할 수 있음
- 5) 백업 설정
 - 백업 할 채널을 선택할 수 있으며, 날짜 및 시간을 수동으로 설정 가능
 - 날짜 및 시간이 변경되면, 시작/종료 표시가 그에 맞게 이동
- 6) 백업 상태
 - 백업 시작 및 백업 진행 상태를 나타냄

4.7 백업 플레이어



1) 백업 플레이어

- 하단 패널에서 백업 플레이어 아이콘 선택 시, 파일 리스트 창 생성

2) TTX 파일 목록

- 재생 하려는 파일 선택

- 파일 선택 시, .ttx 파일이 생성되며, 더블 클릭 시 UVMS 로 재생

3) 타임테이블 만들기

- UVMS 에서 사용 가능하도록 .ssf 파일을 .ttx 파일로 변환시킴

5. 설정

5.1 프로그램 설정



- 1) 스킨
 - UVMS 기본 스킨 설정: 어두운톤, 밝은톤, 블랙톤
- 2) 언어
 - UVMS 언어 설정 (3 가지 언어 종류 선택 가능: 영어, 한국어, 중국어-번체)
- 3) 디스플레이
 - 기본 영상 사양 설정
 - 기본 디스플레이, 고화질 디스플레이 중 설정 가능
- 4) 자동
 - 자동 로그인: UVMS 가 재시작하면, 스플래시 화면만 나타남
 - 자동 닫기: UVMS 를 종료할 때 팝업 창 표시 안함
 - 마지막 화면 저장: 프로그램 종료 전 레이아웃에 있던 채널들을 프로그램 재실행 시 불러옴
- 5) 툴
 - '백업 플레이어' 열기
 - '백업 플레이어' 내보내기
 - '마스킹 툴' 열기

5.2 일반 설정



- 1) 내보내기
 - 기본 경로 및 백업 저장 경로 설정
- 2) 텍스트 표시
 - 채널에 나타나는 텍스트 표시 설정 (장비 이름, 채널 제목, 채널 모드, 날짜/시간, 해상도, FPS, 하단 텍스트 배경색)
- 3) 양방향 오디오
 - 양방향 오디오 종류 설정: 장비 또는 채널

5.3 네트워크



- 1) 재연결
 - 연결을 다시 시도할 때 걸리는 시간 설정
- 2) 라이브 스토리지
 - 라이브 영상을 I-프레임 또는 전체 프레임으로 저장

5.4 디스플레이



- 1) 기본 화면 비율
 - 채널의 기본 비율 설정
 - 3 가지 비율 중 선택 가능 → 기본, 4:3, 16:9
 - 영상 채우기: 영상을 채널 화면에 맞게 조정
- 2) 기본 스트림 타입
 - 기본 스트림 종류 설정
 - 3 가지 종류 중 설정 가능 → 자동, 1st Stream, 2nd Stream
- 3) 여백
 - 채널 간의 간격 조정
- 4) 채널 제목
 - 채널 제목 글자 크기 조정
- 5) 시퀀스
 - 시퀀스 시간 간격 설정(5~3600[초])

5.5 상태



- 1) 장비 상태 설정
 - 장비 상태 확인 주기 설정
- 2) 영상 신호 손실 화면
 - 영상 신호 손실 시 채널에 "영상 신호 손실" 표시 설정

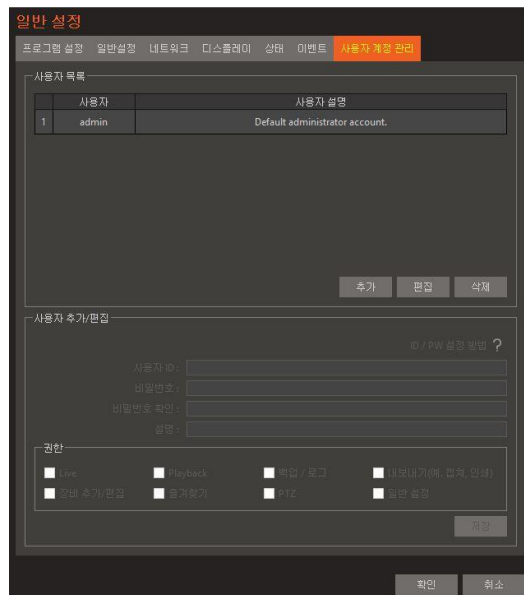
5.6 이벤트



1) 이벤트 알람

- 이벤트가 발생하면, 화면에 알람색이 나타나도록 설정
- 알람색 및 주기 설정 가능

5.7 사용자 계정 관리



-
- 1) 사용자 계정 관리
 - 사용자 계정 관리는 'admin'계정만 접근 가능
 - 2) 사용자 목록
 - 현재 사용자 목록 및 설명
 - 3) 사용자 추가/편집
 - 새로운 사용자 추가 및 목록에서 선택된 사용자 편집
 - 4) 사용자 삭제
 - 목록에서 선택된 사용자 삭제
 - 5) 권한
 - 사용자의 권한을 설정

감사합니다.